

PROTOCOLO DE CONDUTA DURANTE A PANDEMIA DA COVID-19



ESCOLA TÉCNICA
SANDRA SILVA

IDENTIFICAÇÃO DAS UNIDADES ESCOLARES

Unidade de Bonsucesso

Endereço: Rua Bittencourt Sampaio, nº 10
Ramos - Rio de Janeiro - RJ

Unidade de Campo Grande

Endereço: Av. Cesário de Melo, 5290 - Campo
Grande, Rio de Janeiro - RJ

Unidade de Queimados

Endereço: Av. Prof. Avelino Xanxão, 215 - Vila
do Tinguá, Queimados

“Mas aqueles que esperam no Senhor renovam as suas forças. Voam alto como águias; correm e não ficam exaustos, andam e não se cansam.”

Isaías 40:31

PLANO DE RETOMADA GRADUAL DAS AULAS PRESENCIAIS,

objetiva **fornecer informações e orientações gerais** a toda a comunidade escolar: gestores, equipe técnico-pedagógica, professores, estudantes e colaboradores em geral, para que o retorno das aulas presenciais seja realizado de forma segura e consistente contra os riscos de contaminação da **Covid-19.**



ESCOLA TÉCNICA
SANDRA SILVA

Apresentação

As mudanças educacionais em decorrência da pandemia causada pelo novo coronavírus **COVID-19**

A equipe pedagógica e administrativa da **Escola Técnica Sandra Silva**, estima carinhosamente que todos estejam bem e com saúde.

Devido a situação de pandemia mundial causada pelo **COVID-19**, países em todo o mundo se viram obrigados a fechar as suas escolas, afetando a rotina de crianças, adolescentes, adultos e, conseqüentemente, de seus familiares.

Diante deste momento agravante de saúde, cumprindo o **Decreto nº 46 970/2020** de **13/03/2020**, divulgado pelo governo do Estado do Rio de Janeiro, bem como os protocolos divulgados pela OMS (**Organização Mundial de Saúde**), e pelo **Ministério da Saúde do Brasil**, desde a data de 14 de março do corrente ano letivo, a **Escola Técnica Sandra Silva** iniciou a transferência temporária das aulas presenciais para não presenciais em regime especial domiciliar, através de ferramentas tecnológicas com acesso online.

Nossos professores vêm brilhantemente garantindo a qualidade da mediação e transmissão do conhecimento junto aos alunos, que também se encontram incansavelmente assistindo as atividades escolares remotas na busca ininterrupta por conhecimentos para dar continuidade à sua formação.

Estamos trabalhando com muito carinho para fazer nossa estrutura chegar a todos. Padronizamos o uso da ferramenta **Google "Classroom"**, ou **"Sala de Aula"**, uma das ferramentas de tecnologia mais modernas do mundo. Revivescemos a didática, reunimos o corpo docente e buscamos novas tecnologias para podermos estar perto de cada aluno.

Apresentação

As mudanças educacionais em decorrência da pandemia causada pelo novo coronavírus **COVID-19**

Os protocolos adotados, correspondentes ao retorno das aulas presenciais estão em consonância com o processo de transição da estratégia de distanciamento social ampliado para o distanciamento social seletivo adotado em nosso país, estados e municípios. Além disso, todas as orientações aqui presentes foram planejadas de acordo com as informações da **OMS (Organização Mundial de Saúde)** e do **Ministério da Saúde do Brasil**.

Nossos supervisores, professores, colaboradores e toda equipe diretiva, expressamos gratidão a todos os alunos pela compreensão, participação, carinho e apoio, durante todo esse período que juntos estamos vivendo, pois, seus reconhecimentos nos deram a certeza de que construímos o caminho certo.

A pandemia ainda não acabou, mas seguimos cientes dos cuidados que essa nova fase exige. Todas as medidas necessárias estão sendo realizadas para que possamos sair desse período ainda mais fortes, conscientes e felizes por retomarmos nossas atividades de forma responsável.

Retornaremos com nossas atividades presenciais, munidos de ferramentas inovadoras para multiplicar o conhecimento.

Logo estaremos juntos reaprendendo a conviver com o novo normal, reconstruindo a nossa história com fé no nosso maior pintor do mundo! **DEUS.**

Que Deus abençoe todos nós.

1. Protocolos gerais de saúde

Os protocolos a serem adotados, correspondentes ao retorno das aulas presenciais estão em consonância com o processo de transição da estratégia de distanciamento social ampliado para o distanciamento social seletivo adotado em nosso país, estados e municípios. Além disso, todas as orientações aqui presentes foram planejadas de acordo com as informações da **OMS (Organização Mundial de Saúde)**, e do **Ministério da Saúde** do Brasil, os quais obedecem aos parâmetros a seguir.



1.1 Distanciamento social

Distanciamento entre pessoas

Manter a distância mínima de **1,5m** entre as pessoas nas áreas comuns internas e externas;

Marcação das áreas de fluxo

Marcar áreas de fluxo de pessoas para evitar aglomerações, diminuindo o número de indivíduos no mesmo ambiente de forma concomitante, em respeito ao distanciamento mínimo de **1,5m**;

Distanciamento em filas

Sinalizar, preferencialmente no chão ou em local visível, a posição em que as pessoas devem aguardar na fila, em respeito ao distanciamento mínimo de 1,5m;



1.1 Distanciamento social

Ambientes abertos e arejado

Manter, sempre que possível, os ambientes **salas, corredores, laboratórios e departamentos arejados** com as **janelas** e **portas abertas**;

Redução da circulação

Sempre que possível, **evitar** a circulação de alunos, docentes e funcionários nas áreas comuns e fora de seus ambientes específicos de aula ou de trabalho, por meio de escalonamento de horários de **entrada e saída** e intercalação de horários dos intervalos;



1.1 Distanciamento social

Placas divisórias transparentes

Utilizar barreiras físicas ou EPI específico de proteção entre pessoas, no formato de placas divisórias transparentes ou protetores faciais, caso a distância mínima de 1,5m entre as pessoas não possa ser garantida;



Regime de trabalho

Dar prioridade ao trabalho remoto para colaboradores, instrutores e professores considerados “grupo de risco”. São considerados, neste documento, do grupo de risco:

- **GESTANTES;**
- **PESSOAS QUE APRESENTEM SINTOMAS RELACIONADOS AO COVID-19, A SABER: FEBRE E TOSSE PERSISTENTES, CORIZA E FALTA DE AR;**
- **PORTADORES DE IMUNODEFICIÊNCIA DE QUALQUER ESPÉCIE;**
- **TRANSPLANTADOS E CARDIOPATAS;**
- **PORTADORES DE DEMAIS COMORBIDADES ASSOCIADAS AO COVID-19;**
- **PESSOA COM DEFICIÊNCIA.**

1.1 Distanciamento social

Encontros virtuais

Dar preferência à realização de atividades de **forma virtual**, tais como **reuniões, aulas e capacitações**;

Canais digitais

Priorizar e incentivar o atendimento aos **alunos, pais, responsáveis, funcionários, parceiros e comunidade** externa por canais digitais;

Simulações de incêndio

Suspender temporariamente a realização de simulações de incêndio nas Unidades Escolares;

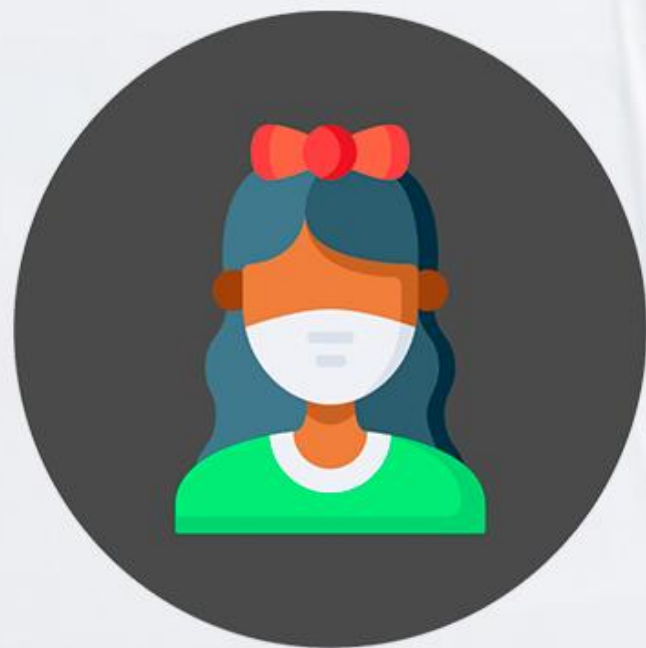
Contato físico

Orientar os alunos, instrutores, professores e colaboradores para que evitem tocar nos próprios olhos, boca e nariz e evitem contato físico com terceiros por meio de **beijos, abraços e apertos de mão**.

1.2 Higiene pessoal

Água para beber

Bebedouros **estarão fechados**, não poderão ser usados. Vocês precisam trazer água de casa;



Higiene respiratória

Orientar os alunos, instrutores, professores e colaboradores para que sigam o protocolo relativo à tosse, ao espirro e à higiene respiratória **(cobrir a boca e o nariz com lenços descartáveis, descartá-los imediatamente em local adequado, higienizando as mãos com água e sabão ou álcool em gel, na sequência);**

1.2 Higiene pessoal

Higienização das mãos

Incentivar a lavagem das mãos com água e sabão ou higienização com álcool em gel 70% antes de entrar na sala de aula e laboratórios, ou nos setores antes do início do trabalho.

Higienizar as mãos após tossir, espirrar, usar o banheiro, tocar em dinheiro, manusear alimentos cozidos, prontos ou in natura, manusear lixo, manusear objetos de trabalho compartilhados, antes e após a colocação da máscara. Será disponibilizado **álcool em gel 70%** em todos os ambientes utilizados para uso dos alunos, instrutores, professores e colaboradores;

Uso de máscaras

Obrigatório o uso de máscaras ou protetores faciais por alunos, instrutores, professores e funcionários em todos os ambientes internos, incentivando o seu uso também no trajeto, seja em transporte coletivo ou individual, e em lugares públicos e de convívio social;



1.2 Higiene pessoal

Descarte e troca de máscara

Indicar aos alunos, instrutores, professores e colaboradores os locais específicos para descarte de máscaras descartáveis, bem como divulgar instruções de como colocá-las e retirá-las com segurança, recomendando trocas periódicas **(a cada 2 horas)**, de acordo com as indicações dos órgãos sanitários e de saúde;

Equipamentos de Proteção Individual (EPIs)

Além do uso obrigatório de máscara, disponibilizar os EPIs (luvas, protetores faciais), principalmente aos colaboradores que trabalham em **atividades de limpeza, retirada e troca do lixo, manuseio e manipulação de alimentos, aferição de temperatura e higienização de calçados, mobiliários, maçanetas, corrimãos, dispensadores de álcool em gel etc.;**



1.2 Higiene pessoal

EPIs reutilizáveis

Recolher e realizar diariamente a desinfecção dos EPIs, tais como aventais, protetores faciais e luvas, em local adequado;

Uso compartilhado de objetos

Orientar os alunos, instrutores, professores e colaboradores para que não compartilhem objetos pessoais, tais como **fones de ouvido, celulares, canetas, copos, talheres e pratos**, bem como para que realizem a higienização adequada e periódica de seus pertences.

Transporte de materiais

Orientar os alunos, instrutores, professores e colaboradores para não carregarem materiais de casa para a **Unidade Escolar**;



1.3 Limpeza e Higienização de Ambiente

Limpeza

Aperfeiçoar e reforçar os processos de limpeza e higienização em todos os ambientes e equipamentos, **incluindo piso, estações de trabalho, máquinas, mesas, cadeiras dentre outros**. Esse procedimento deve ocorrer no início e término de cada período de aula ou turno de trabalho, intensificando a limpeza de áreas comuns e de grande circulação de alunos, instrutores, professores e colaboradores durante o período de funcionamento do prédio;

Lixeiras

Disponibilizar lixeira com tampa com acionamento que permita a abertura e o fechamento sem o uso das mãos **(preferencialmente de pedal ou outro tipo de dispositivo)**;



1.3 Limpeza e Higienização de Ambiente

Higienização da lixeira e descarte do lixo

Efetuar a higienização das lixeiras e o descarte do lixo frequentemente, separando e descartando o lixo com potencial de contaminação (EPI, luvas, máscaras etc.) em local isolado e de forma que não ofereça riscos de contaminação;

Portas e janelas abertas

Sempre que possível, manter as **portas e janelas abertas**, para evitar o toque recorrente nas maçanetas e nas fechaduras;

Tapetes e carpetes

O ideal é retirar ou evitar o uso de tapetes e carpetes para **facilitar o processo de limpeza e higienização**. Se a retirada não for possível, recomenda-se intensificar a limpeza e higienização;



1.3 Limpeza e Higienização de Ambiente

Superfícies e objetos

Disponibilizar kits de limpeza aos colaboradores e orientá-los para a higienização das superfícies e objetos de contato frequente antes e após o seu uso, tais como **botões, mesas, computadores, maçanetas, puxadores e braços das cadeiras;**

Condicionamento de ar

Manter o uso de ar condicionado nos ambientes apenas para **ventilação/circulação do ar.** Instalar e manter filtros e dutos limpos por meio de manutenções semanais;

Ambientes infectados

Isolar os ambientes nos quais a pessoa infectada com **Covid-19** tenha transitado, até que o serviço de higienização seja realizado por completo;



1.3 Limpeza e Higienização de Ambiente

Material / equipamento compartilhado

A higienização dos materiais e equipamentos utilizados pelos alunos, instrutores, professores e colaboradores **deverá ser realizada a cada troca de turma e/ou turno de trabalho;**

Cortinas e persianas

Manter as persianas e as cortinas recolhidas durante o dia. Se não tiver como evitar o uso, **higienizar as mãos após manuseá-las.**



1.4 Comunicação Interna e Externa

Treinamento preventivo

Definir processos, protocolos e estabelecer a comunicação com instrutores, professores e colaboradores **repassando todas as informações necessárias.** A divulgação e o treinamento, **quando possível, deverão ser realizados de forma virtual;**

Cartazes e folders

Todos os ambientes **devem ter cartazes** com as principais medidas e recomendações. **A distribuição de folders digitais também é recomendada;**

Limite de pessoas

A entrada de cada ambiente deve conter cartazes informando o limite máximo de pessoas naquele local, **em função da metragem mínima exigida para garantir o distanciamento social;**

EXEM
PLO:



1.4 Comunicação Interna e Externa

Canais de informação

Em todos os canais de comunicação da escola, disponibilizar aos alunos, instrutores, professores e colaboradores, **os protocolos de saúde e cartilha de orientações preventivas de forma virtual**, com orientações preventivas a serem adotadas nos ambientes internos, nos ambientes de convívio familiar e social;

Casos suspeitos e confirmados de Covid-19

Comunicar imediatamente ao gestor da Unidade Escolar para que o mesmo proceda com a comunicação aos ambulatórios de saúde da região, **devendo também informar imediatamente os pais ou responsáveis**, caso os alunos sejam menores de idade, ou o superior imediato, no caso de colaboradores;



1.4 Comunicação Interna e Externa

Fornecedores e Prestadores de Serviços

Comunicar quando houver confirmação de caso de Covid-19 em que a **pessoa contaminada tenha transitado** pelos ambientes da Unidade Escolar;

Órgãos competentes

Criar e estabelecer processo de comunicação eficiente com os órgãos de saúde da região/município sobre informações, medidas e **ações desenvolvidas para garantir a segurança dos alunos, instrutores, professores e colaboradores**, assim como o registro de ocorrência de casos e os procedimentos **para monitoramento de infectados.**



1.5 Monitoramento das Condições de Saúde

Protocolos de saúde

Acompanhar rigorosamente as recomendações dos órgãos competentes e da **Unidade Escolar para implementação de novas medidas**, produtos ou serviços de prevenção;

Casos suspeitos e confirmados

Criar processo e definir responsáveis pelo acompanhamento e reporte de casos suspeitos e confirmados, incluindo **o monitoramento das pessoas que tiveram contato com alguém contaminado ou suspeito nos últimos 14 dias**, com sistematização de dados e informação periódica ao órgão de saúde da região/município e ao gestor da Unidade Escolar;



1.5 Monitoramento das Condições de Saúde

Aferição da temperatura

Aferir temperatura corporal dos alunos, instrutores, professores e colaboradores na entrada, **restringindo o acesso à Unidade Escolar.** Quem tiver temperatura **acima de 37,5°C,** deve ser encaminhado à unidade de saúde mais próxima. É indispensável repassar esta informação também ao orientador educacional ou ao diretor da Unidade de Ensino, assim como ao superior imediato no caso de funcionário, para que seja feito um acompanhamento do caso;

Rotina

Recomendar à comunidade escolar e administrativa a aferição da temperatura diariamente antes de sair de casa. Alunos maiores de idade, instrutores, professores e colaboradores devem adotar o mesmo procedimento. **Quando a temperatura estiver superior a 37,5°C, o aluno, docente ou funcionário não deverá se dirigir à Unidade Escolar.**



2 Protocolos Específicos de Saúde

Por espaço Físico

CONHEÇA OS PROTOCOLOS DE DISTANCIAMENTO SOCIAL, HIGIENE PESSOAL, LIMPEZA E HIGIENIZAÇÃO DOS AMBIENTES INFRAMENCIONADOS.

- 2.1. ENTRADA DO PRÉDIO / RECEPÇÃO
- 2.2. SALA DE AULA/ SALA DE LEITURA
SALA ARENA GAME
- 2.3. LABORATÓRIOS
- 2.4. BIBLIOTECA
- 2.5. AUDITÓRIO
- 2.6. PÁTIO E QUADRA
- 2.7. ÁREAS COMUNS DE CONVIVÊNCIA (SALA DE PROFESSORES, ESPAÇO DE CAFÉ, ETC.)

- 2.8. DEPARTAMENTOS E ESTAÇÕES DE TRABALHO
- 2.9. BANHEIROS E VESTIÁRIOS
- 2.10. REFEITÓRIOS/CANTINA
- 2.11. COZINHA
- 2.12. ALMOXARIFADOS, ESTOQUES E DISPENSAS
- 2.13. ESCADAS E PARAPEITOS
- 2.14. SALA DE REUNIÃO

2.1 Entrada do Prédio / Recepção

Distanciamento Social

Fila de entrada

Garantir um **distanciamento de 1,5m** entre os alunos, instrutores, professores e colaboradores em forma de fila. Recomenda-se contar com marcações no piso ou em local visível com fins de garantir o distanciamento necessário para acesso ao prédio;



Distanciamento quando a pessoa estiver sentada

Manter distância mínima segura entre pessoas, alterando a disposição dos móveis ou alternando assentos e demarcando com fitas zebradas ou adesivos informativos os lugares que devem ficar fora de uso;

2.1 Entrada do Prédio / Recepção

Distanciamento Social

Limitação de pessoas

Limitar o número de pessoas na área de atendimento. A liberação para entrada de visitantes, pais e responsáveis fica condicionada ao atendimento do protocolo de saúde;

Sistema de controle de acesso

Manter desligado os sistemas de controle de acesso para evitar o contato com o equipamento;

**DEIXAR
PORTAS E
CATRACAS
ABERTAS**

2.1 Entrada do Prédio / Recepção

Higiene pessoal

Máscara

É obrigatório o uso de máscara, tanto para alunos, instrutores, professores e colaboradores para terem acesso à Unidade Escolar;

Ponto de higienização

Organizar área de descontaminação na entrada do prédio para atendimento aos alunos, instrutores, professores e colaboradores;

Cuidados Individuais

Disponibilizar água e sabão ou álcool em gel 70% para higienização das mãos. Disponibilizar totens com pedal de acionamento de higienização das mãos com álcool em gel 70% na entrada da Unidade Escolar e estimular a sua utilização;



2.1 Entrada do Prédio / Recepção

Limpeza e Higienização de Ambientes

Limpeza de calçados

Instalação de tapete antibacteriano, (kit composto por tapete úmido e seco), 3 para realizar a higienização dos calçados.

Objetos pessoais

Não será permitida a entrada de alunos, instrutores, professores ou colaboradores com objetos que possam oferecer riscos de contaminação da Covid-19, tais como brincos, cordões e similares;

**NO TAPETE ÚMIDO
DEVERÁ SER
ADICIONADA A SOLUÇÃO
HIGIENIZADORA
(ÁGUA SANITÁRIA
COM CONCENTRAÇÃO
DE 2,0% A 2,5%
DILUÍDA EM
ÁGUA POTÁVEL);**

2.2 Sala de Aula/ Sala de Leitura/ Sala Arena Game

Distanciamento social

Restrições para atividades presenciais

Proibir atividades presenciais em áreas fechadas, sem ventilação. Quando necessárias, estas atividades deverão ser realizadas em ambientes arejados (com janelas e ventiladores) ou ao ar livre;

Organização das carteiras e mesas

Reorganizar as carteiras e mesas, considerando a metragem mínima de 1,5m² por aluno;

Movimentação

Evitar movimentação em sala, inclusive do professor (não andar entre as carteiras). Dar preferência para o uso de projetores e TVs;



2.2 Sala de Aula/ Sala de Leitura/ Sala Arena Game

Distanciamento social

Placas de identificação

Nestas diversas salas, colocar placas de identificação com a quantidade máxima de alunos.

Máscaras

Os professores deverão utilizar máscaras e manter distância de 1,5m dos alunos.

**AS AULAS PODERÃO
SER TRANSMITIDAS
SIMULTANEAMENTE,
POR MEIO DE
TECNOLOGIA DIGITAL,
PARA OS ALUNOS QUE
NÃO PUDEREM
COMPARECER À AULA
PRESENCIAL;**

2.2 Sala de Aula/ Sala de Leitura/ Sala Arena Game

Higiene pessoal

Cuidados individuais

Usar máscara. Lavar as mãos com sabão ou usar álcool em gel antes de entrar na sala. A Unidade Escolar instalará dispensador de álcool em gel dentro de cada sala;



lousa

Os professores devem ser orientados a somente usar lousa, com pincéis e apagadores de uso pessoal, evitando o compartilhamento destes objetos;

2.2 Sala de Aula/ Sala de Leitura/ Sala Arena Game

Limpeza e Higienização de Ambientes

Higienização

Limpar piso, maçanetas, mesas e cadeiras com álcool 70% a cada troca de turmas.



2.3 Laboratórios

Distanciamento Social

Restrições

Proibir atividades presenciais em áreas fechadas, sem ventilação. As aulas práticas, quando necessárias, deverão ser realizadas em ambientes arejados (com janelas e ventiladores);

Layout do espaço

Reorganizar a disposição de máquinas e equipamentos, considerando o distanciamento mínimo de 1,5m entre as pessoas. As aulas em laboratórios de informática devem ser adequadas para receber metade da ocupação. Estes ambientes poderão ser equipados com kits multimídia para transmissão das aulas simultâneas online;

Divisórias

Utilizar placas de acetato como divisórias entre as mesas ou postos de trabalho nas bancadas, para atender aos protocolos de proteção ao contágio da Covid-19;



2.3 Laboratórios

Higiene Pessoal

Cuidados individuais

Usar máscara. Lavar as mãos com sabão ou usar álcool em gel antes de entrar no laboratório. Será instalado dispenser de álcool em gel em todos os laboratórios de cada Unidade Escolar;

Limpeza e Higienização de Ambientes

Higienização

Limpar piso, maçanetas, mesas, cadeiras e bancadas com álcool 70% a cada troca de turmas;

Higienização de equipamentos

Higienizar computadores, tornos e outros equipamentos ou máquinas, usados para aulas práticas, a cada troca de turmas.

2.4 Bibliotecas

A. **Proibida a circulação e a permanência de pessoas neste ambiente, assim como empréstimo de livros físicos.**

B. **Recomendável o uso de acervo online.**

2.5 Pátio e Quadra

Distanciamento Social

Distanciamento quando a pessoa estiver sentada

Manter distância mínima segura entre pessoas, mudando a disposição de mobiliário ou alternando assentos, demarcando com fitas zebreadas ou adesivos informativos, os lugares que precisarão ficar vazios.



É preciso considerar não somente o distanciamento lateral, mas também o distanciamento entre pessoas em diferentes fileiras;

2.5 Pátio e Quadra

Higiene Pessoal

Cuidados individuais

Usar máscara. Lavar as mãos com água e sabão ou usar álcool em gel antes de entrar no ambiente. Instalar dispenser de álcool em gel na entrada da quadra;

Limpeza e higienização de ambientes

Cuidados individuais

Usar máscara. Lavar as mãos com água e sabão ou usar álcool em gel antes de entrar no ambiente. Instalar dispenser de álcool em gel na entrada da quadra;



2.6 Áreas comuns de convivência

Distanciamento social

Distanciamento em áreas comuns

Manter distância mínima segura entre pessoas, mudando a disposição do mobiliário ou alternando assentos, demarcando com fita zebra os lugares que precisarão ficar vazios ou indicando no piso com fitas de sinalização a distância mínima de 1,5m entre as pessoas;

Higiene Pessoal

Distanciamento em áreas comuns

Usar máscara. Higienizar as mãos com água e sabão ou álcool em gel 70%, antes de entrar no ambiente;

2.6 Áreas comuns de convivência

Limpeza e Higienização de Ambientes

Periodicidade da higienização

Higienizar piso, mobiliário e utensílios antes do início das atividades, antes e logo após os intervalos, após as refeições e ao término do período.

2.7 Departamento de Unidade escolar

Distanciamento Social

Periodicidade da higienização

Restringir aglomerações em espaços comuns, demarcar áreas que não deverão ser utilizadas, indicar visualmente a limitação máxima de pessoas nos ambientes e garantir 1,5m de distanciamento mínimo por meio da reorganização de mesas e cadeiras, se necessário, demarcando com fitas zebradas ou adesivos informativos os que precisarão ficar desocupados;

Redução da presença de terceiros

Restringir visitas e acesso de terceiros, exceto aos atendimentos agendados previamente, priorizando a realização de contatos virtuais;

2.7 Departamento de Unidade escolar

Distanciamento Social

Distanciamento

Restringir aglomerações em espaços comuns, demarcar áreas que não deverão ser utilizadas, indicar visualmente a limitação máxima de pessoas nos ambientes e garantir 1,5m de distanciamento mínimo por meio da reorganização de mesas e cadeiras, se necessário, demarcando com fitas zebradas ou adesivos informativos os que precisarão ficar desocupados;

Redução da presença de terceiros

Restringir visitas e acesso de terceiros, exceto aos atendimentos agendados previamente, priorizando a realização de contatos virtuais;

Dispersão de funcionários

Sempre que possível, dispersar funcionários em diferentes áreas físicas, respeitando o distanciamento mínimo de 1,5m;

2.7 Departamento de Unidade escolar

Distanciamento Social

Uso de relógio de ponto: distanciamento mínimo de 1,5 m ao incluir a digital e disponibilizar álcool em gel para limpeza dos dedos, criação de cartazes explicativos orientando distanciamento e utilização clara para higienizar o dedo com álcool gel imediatamente;

Higiene Pessoal

Higienização

Limpar piso, maçanetas, mesas e cadeiras com álcool 70% a cada troca de turmas.

2.7 Departamento de Unidade escolar

Higiene Pessoal

Cuidados individuais

Usar máscara. Lavar as mãos com água e sabão ou usar álcool em gel antes de entrar no ambiente. Disponibilizar álcool em gel em cada setor de trabalho;

Limpeza e Higienização de Ambientes

Messa de trabalho

Realizar a higienização completa das mesas de trabalho diariamente;

2.7 Departamento de Unidade escolar

Limpeza e Higienização de Ambientes

Remoção de mobílias não utilizadas

Remover as mobílias e os equipamentos não utilizados, para evitar o uso e compartilhamento desnecessários;

Embalagem de documentos

Realizar a higienização completa com álcool 70% de caixas, envelopes e pastas, quando manuseados;

Todos os setores de trabalho dos colaboradores, bem como todos os equipamentos eletrônicos, mobiliários e objetos, devem ser higienizados a cada troca de turno dos colaboradores.

2.8 Banheiros e Vestiários

Distanciamento Social

Acesso

Controlar o acesso aos vestiários e banheiros, limitando o número de usuários de acordo com a metragem e instalações existentes;

Torneiras

Isolar o uso de torneiras alternadamente, caso estejam instaladas em uma bancada. Demarcar com fitas zebradas e adesivos as torneiras que deverão ficar fora de uso;

Mictórios

Isolar mictórios alternadamente, demarcando com fitas zebradas e adesivos os que deverão ficar fora de uso;

2.8 Banheiros e Vestiários

Higiene Pessoal

Cuidados individuais

Usar máscara. Facilitar o acesso aos locais utilizados para higiene e sinalizar a necessidade de lavar as mãos sempre com água e sabão ou álcool em gel 70%, após o uso do banheiro ou vestiário;

Toalha de papel descartável

Disponibilizar nos banheiros e vestiários toalhas de papel descartáveis para enxugar as mãos;

Limpeza e Higienização de Ambientes

Periodicidade da higienização

Higienizar os banheiros, lavatórios e vestiários antes do início das atividades, nas trocas de turmas/turnos de alunos, professores e colaboradores e, no mínimo, de três em três horas.

2.9 Refeitórios/Cantina

Distanciamento Social

Fluxo de pessoas

Controlar o fluxo de entrada e saída do refeitório, respeitando o distanciamento mínimo de 1,5m entre as pessoas;

Disposição das mesas e cadeiras

Alterar a disposição das mesas e cadeiras, quando necessário, para garantir o distanciamento mínimo de 1,5m. Reduzir o número de pessoas por mesa;

Escala de alimentação

Organizar escalas de horário de refeições, para evitar aglomerações. Ao sentar-se, a pessoa deve sempre deixar uma cadeira vazia dos dois lados. O ideal é também evitar sentar-se um de frente para o outro. Quando não for possível, instalar painéis de acrílico para proteção;

2.9 Refeitórios/Cantina

Higiene Pessoal

Cuidado durante as refeições

Proibir o compartilhamento de talheres, pratos ou copos, bem como alimentos. Todos deverão utilizar copos ou garrafas individuais com a identificação do usuário. Ao final do período, os objetos de uso pessoal deverão ser levados para casa para higienização;

Cuidado durante as refeições

Exigir o uso de máscara, que devem ser retiradas apenas no momento da refeição, seguindo o armazenamento adequado e o correto manuseio e descarte, se for o caso;

Higienização das mãos

Disponibilizar álcool em gel 70% na entrada do refeitório/cantina e orientar a todos a higienizarem as mãos ao entrar e sair do refeitório/cantina;



2.9 Refeitórios/Cantina

Limpeza e Higienização de Ambientes

Embalagens

Retirar as embalagens secundárias e terciárias do fornecedor e realizar o descarte.

Higienização das mesas e cadeiras

Higienizar as mesas, cadeiras e demais objetos dispostos sobre a mesa a cada troca de pessoas;

2.10 Cozinha

Distanciamento Social

Acesso

Reduzir e controlar rigorosamente o acesso de pessoas externas às áreas de produção e manipulação de alimentos, incluindo fornecedores;

2.10 Cozinha

Distanciamento Social

Flexibilidade de horários

Sempre que possível, estender o período de refeição;

Distância Segura

Dentro da cozinha, a distância mínima segura entre as pessoas pode ser reduzida para um metro, desde que todos estejam usando máscara e luvas;

Higiene Pessoal

Higienização das mãos

Disponibilizar água e sabão ou álcool em gel 70% na porta de entrada da cozinha e orientar os funcionários a higienizarem as mãos na entrada e saída do ambiente, bem como antes e após o término de manuseio dos alimentos;

2.10 Cozinha

Distanciamento Social

Máscara e EPIs

Exigir e monitorar o uso de máscaras, luvas e demais EPIs necessários para colaboradores responsáveis pelo preparo, manuseio e entrega dos alimentos e refeições;

Limpeza e Higienização de ambientes

Periodicidade da higienização

Higienizar piso, utensílios e equipamentos antes do início da manipulação dos alimentos e após o preparo e distribuição;

2.11 Almoxxarifados, Estoques e Dispensas

Distanciamento Social

Distanciamento mínimo

Respeitar a distância mínima segura, conforme protocolos de saúde adotados, evitando contaminações. Reforçar ações que promovam menor fluxo de pessoas no processo de armazenagem e recebimento de mercadorias, impedindo aglomerações;

Entrega e recebimento de mercadorias

Realizar a entrega e o recebimento de mercadorias, observando o distanciamento mínimo de 1,5m entre o colaborador e a pessoa externa;

2.11 Almoxarifados, Estoques e Dispensas

Higiene Pessoal

Cuidados individuais

Usar máscara. Disponibilizar álcool em gel 70% na entrada e saída do almoxarifado, estoque e dispensa, assim como antes e após manusear materiais ou equipamentos;

Recebimento de mercadorias

Higienizar as mãos com água e sabão ou utilizar álcool em gel 70%, após o recebimento das mercadorias;

Limpeza e Higienização do ambiente

Periodicidade da higienização

Higienizar piso, equipamentos e materiais antes do início das atividades e após a troca de turnos.

2.12 Escadas e Parapeitos

Distanciamento Social

- A.** **Escadas**
Definir circulação única, quando possível.;

- B.** **Evitar o tráfego cruzado nas escadas;**

2.12 Escadas e Parapeitos

Higiene Pessoal

Cuidados individuais

Usar máscara. Higienizar as mãos com água e sabão ou álcool em gel 70%, logo após utilizar o corrimão da escada;

Limpeza e Higienização dos Ambientes

Limpeza de escadas e parapeitos

Higienizar escadas (corrimão), parapeitos ao menos três vezes ao dia. Orientar os alunos, professores e colaboradores a lavarem as mãos com água e sabão ou usar álcool em gel 70%, após o uso da escada.

INSTALAR DISPENSER DE ÁLCOOL EM GEL 70% NA SUBIDA E DESCIDA DE CADA ESCADA.

2.13 Sala de Reunião

Distanciamento Social

Restrições para atividades presenciais

Proibir atividades presenciais em áreas fechadas, sem ventilação. Quando necessárias, estas atividades deverão ser realizadas em ambientes arejados (com janelas e ventiladores) ou ao ar livre;

Organização das mesas e cadeiras

Reorganizar as mesas e cadeiras, considerando a metragem mínima de distanciamento 1,5m por pessoa;

Restrições para atividades presenciais

Colocar placas nas salas de reunião, destacando a quantidade máxima de pessoas permitidas no ambiente;

2.13 Sala de Reunião

Higienização Pessoal

Cuidados individuais

Usar máscara. Lavar as mãos com água e sabão ou usar álcool em gel 70% antes de entrar na sala de reunião. Instalar dispensador de álcool em gel 70% próximo à entrada destes ambientes, se não for possível disponibilizar o produto dentro da sala;

Máscaras e distanciamento

Os colaboradores deverão utilizar máscara e manter distância de 1,5m dos demais participantes da reunião.

Lousa

Os colaboradores devem ser orientados a somente usar lousa, se tiverem pincéis e apagadores de uso pessoal, evitando o compartilhamento destes itens;

Limpeza e Higienização de Ambientes

Máscaras e distanciamento

Higienizar pisos, maçanetas, mesas e cadeiras com álcool 70% a cada troca de participantes do encontro.

3 Protocolos Pedagógicos

- a. Complementar a Proposta Pedagógica da unidade escolar, se necessário, com a construção de regulamentos próprios e protocolos de segurança, adaptados à nova realidade educacional e social vigente;
- b. Adotar atividades educacionais presenciais de forma gradual e segura, com percentual reduzido de alunos, em sistema de alternância (remoto/presencial) quando necessário, conforme as restrições do espaço físico de cada sala de aula, onde deverá ser observada a distância mínima de um metro e meio entre os alunos;
- c. Desenvolver plano de trabalho domiciliar ou remoto para que os alunos em sistema de alternância possam acompanhar à distância, os conteúdos aplicados;
- d. Desenvolver, sempre que possível, plano de trabalho domiciliar ou remoto, bem como avaliação de conhecimentos através de mediação tecnológica, para os estudantes e professores do grupo de risco ou àqueles que não se sintam confortáveis e seguros para realizarem as atividades educacionais presenciais na unidade escolar;
- e. Desenvolver atividades pedagógicas domiciliares para que os alunos em quarentena possam acompanhar os conteúdos aplicados, bem como preparar suas avaliações de conhecimento, para que sejam aplicadas tão logo retornem ao convívio da sala de aula;
- f. Promover a flexibilização das atividades domiciliares e remotas, seja através de mediação tecnológica ou outros tipos de atividades, conforme as necessidades ou limitações apresentadas em cada caso;
- g. Análise e adequação do calendário escolar;
- h. Realização de avaliação de sondagem.